

7. Bildbearbeitung - Gutachtenerstellung

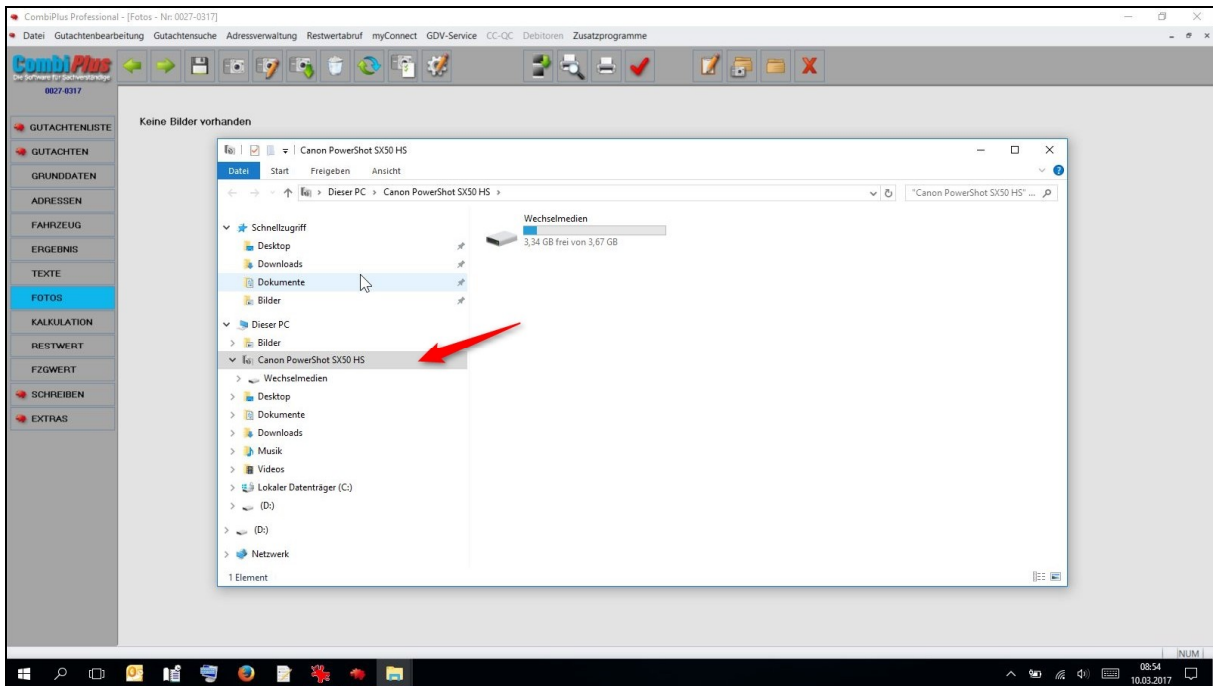


Abb. 1: Zuerst müssen die Bilder von der Kamera auf das Pad übertragen werden. Hierzu die Kamera mit dem USB-Kabel mit dem Pad verbinden und die Kamera einschalten. Das in Abb. 1 dargestellte Explorerfenster wird geöffnet.

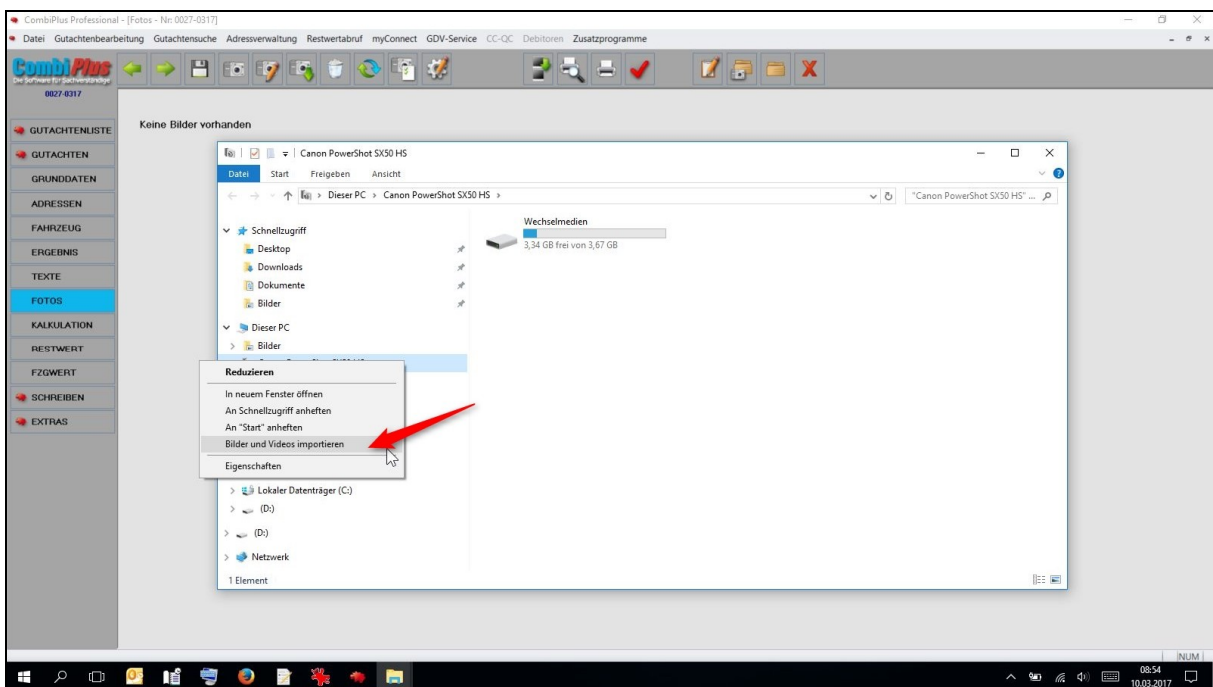


Abb. 2: Mit der rechten Maustaste auf den Eintrag „Canon Powershot...“ klicken. In dem Kontextmenü mit der linken Maustaste den Menüpunkt „Bilder und Videos importieren“ anklicken.

7. Bildbearbeitung - Gutachtenerstellung

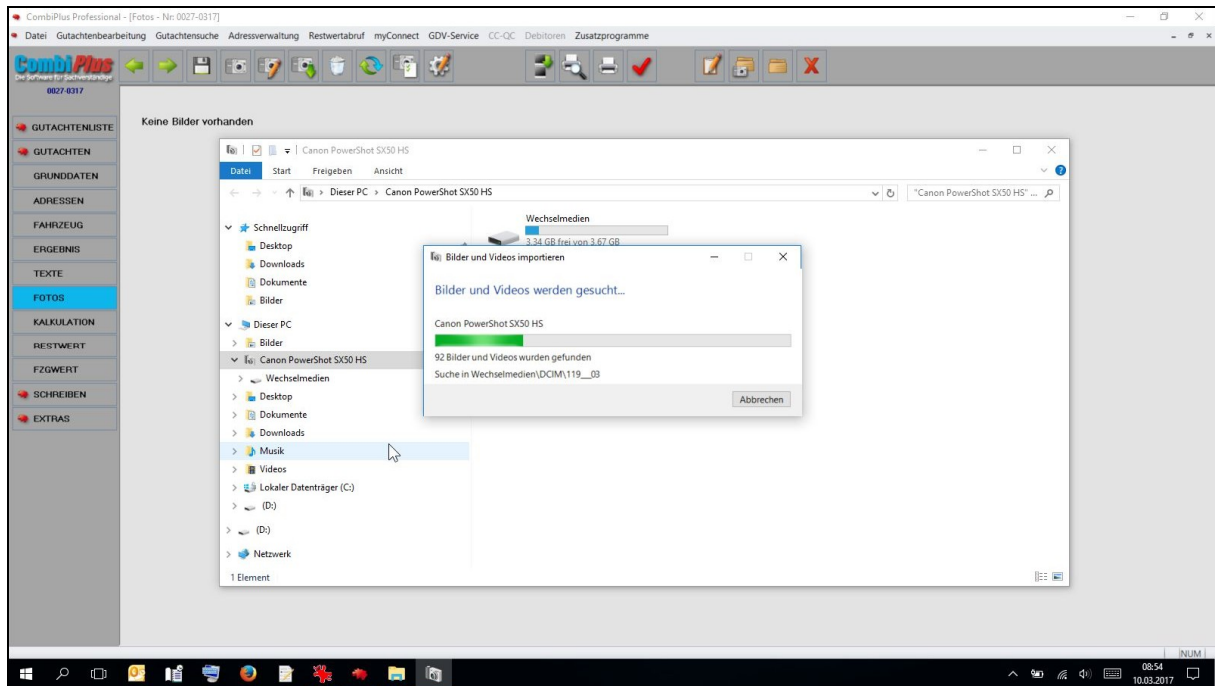


Abb. 3: Der Importassistent startet.

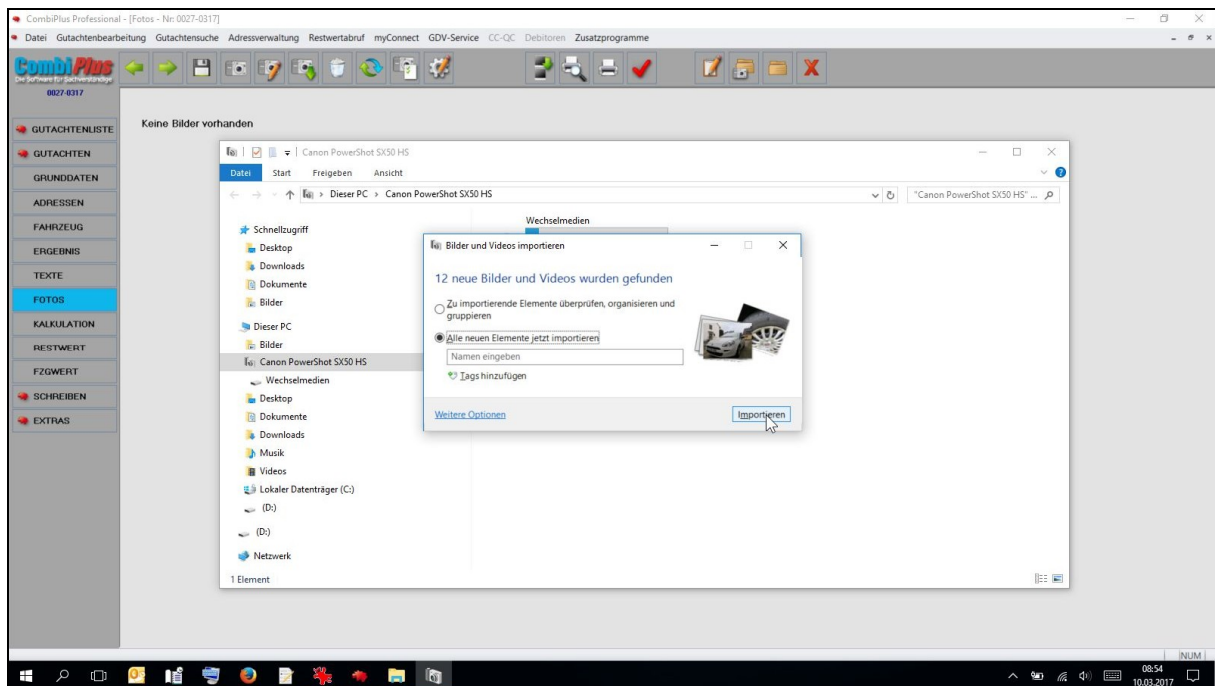


Abb. 4: Im Assistenten die Bildquelle wählen und auf den Button „Importieren“ wählen.

7. Bildbearbeitung - Gutachtenerstellung

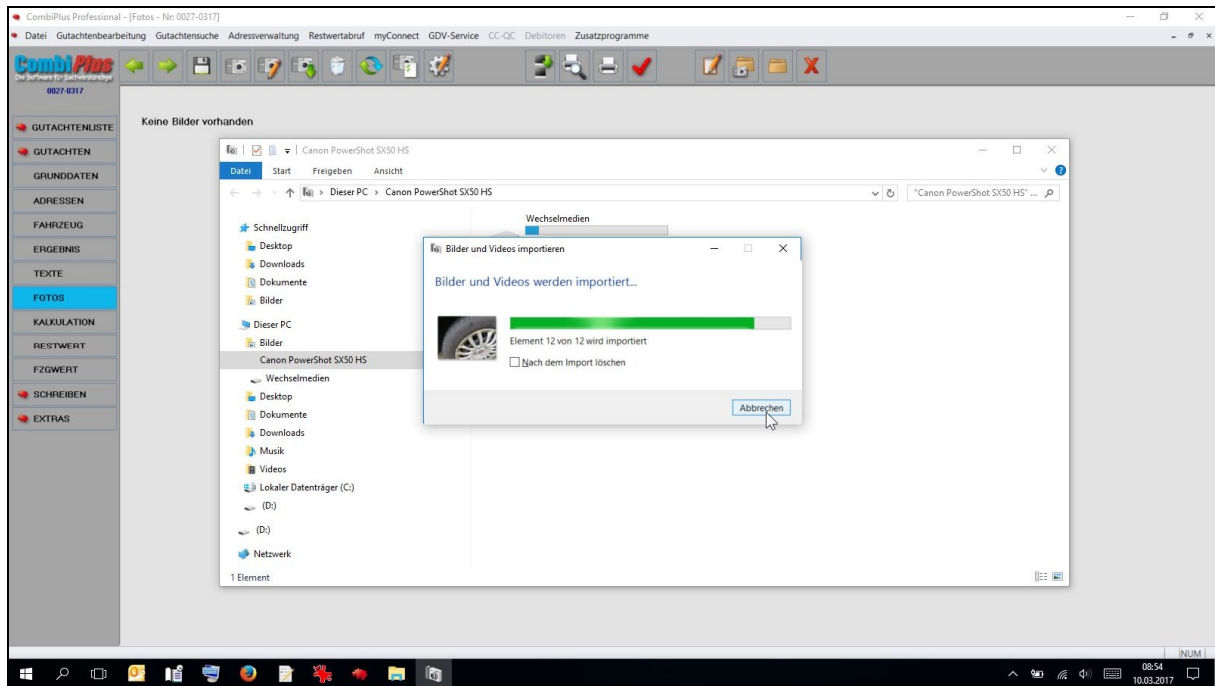


Abb. 5: Die Bilder werden in den Ordner „Bilder“ übertragen.

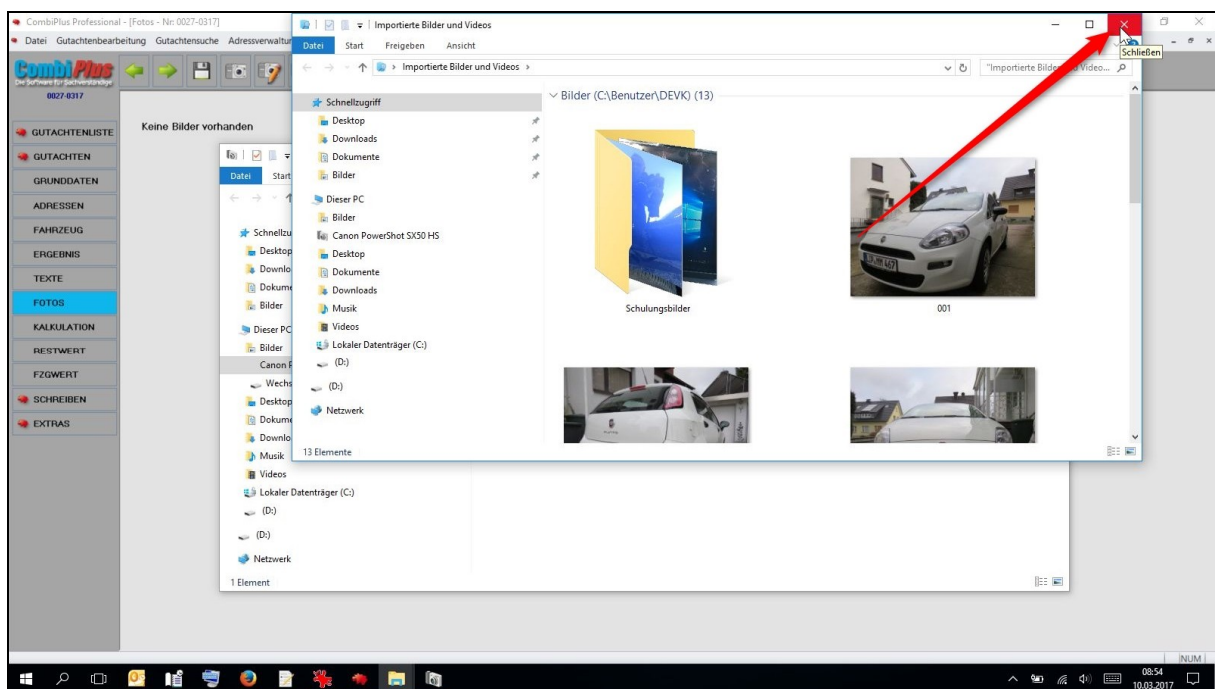


Abb. 6: Nach dem vollständigen Import das Explorerefenster über das „X“ schließen.

7. Bildbearbeitung - Gutachtenerstellung

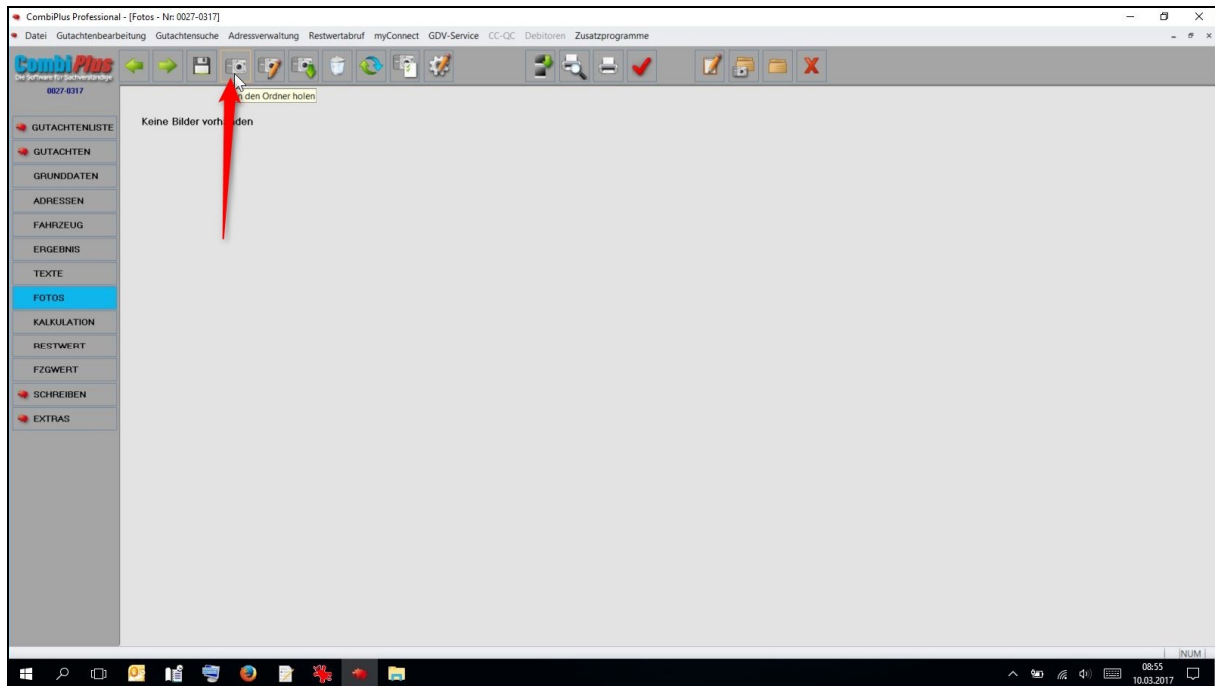


Abb. 7: Um Bilder dem Schadenfall zuzuordnen ist der Menüpunkt „Fotos“ zu selektieren. Anschließend in der oberen Symbolleiste den Button mit dem Fotoapparat „in den Ordner holen“. anklicken.

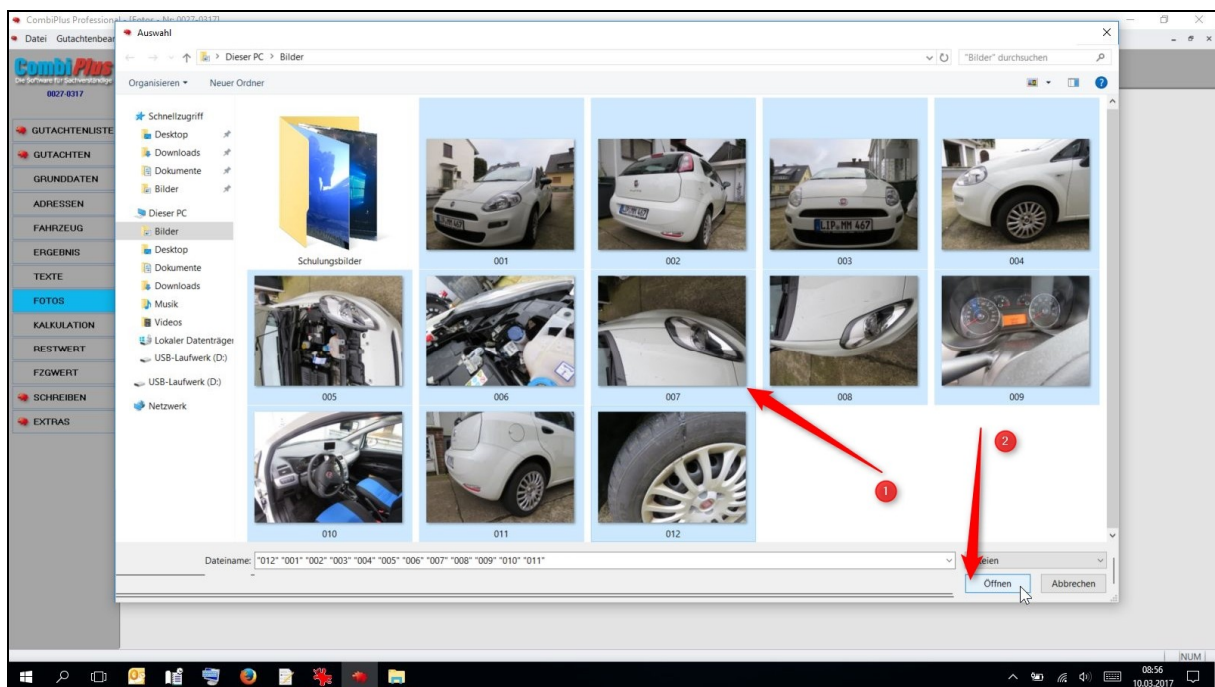


Abb. 8: In dem Fenster „Auswahl“ die Bilder selektieren (mit gedrückter Strg-Taste) (1) dem zu dem Schadenfall gehören und durch eine Klick auf den Button „Öffnen“ (2) das Fenster schließen.

7. Bildbearbeitung - Gutachtenerstellung

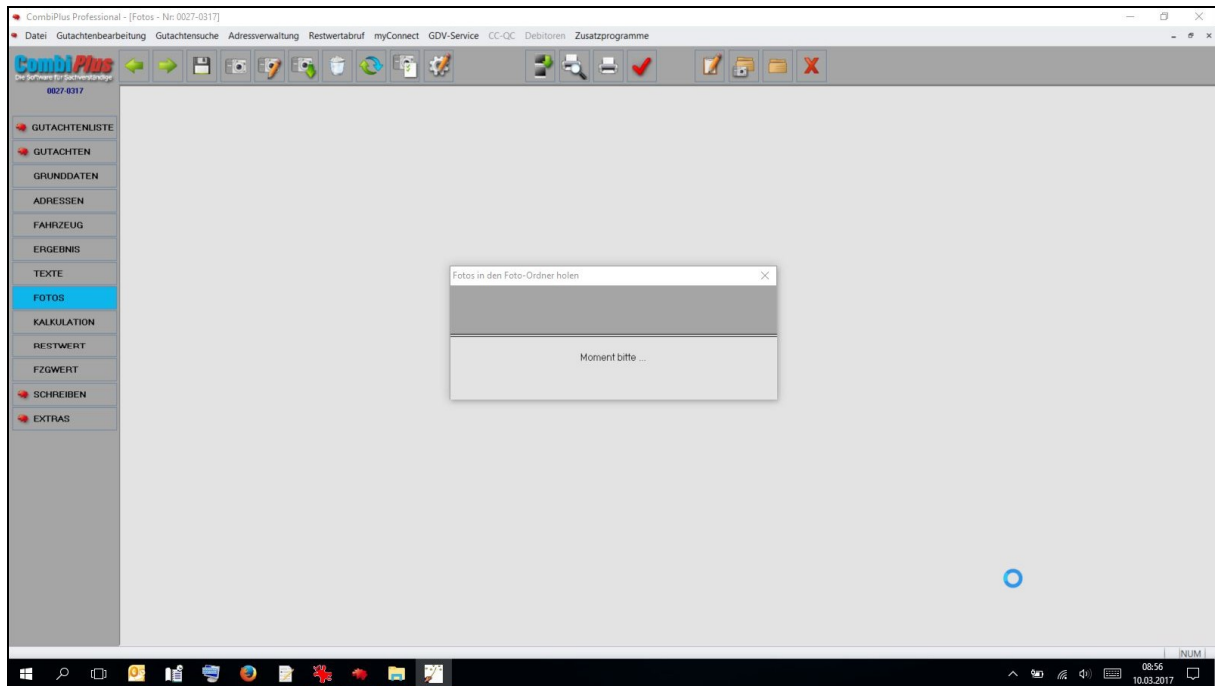


Abb. 9: Die Bilder werden dem Schadenfall zugewiesen. Beim Einlesen wird immer eine Originalkopie vom Foto im Vorgang abgelegt. Die Bilder die im Gutachten verarbeitet werden sind immer Kopien vom Original.

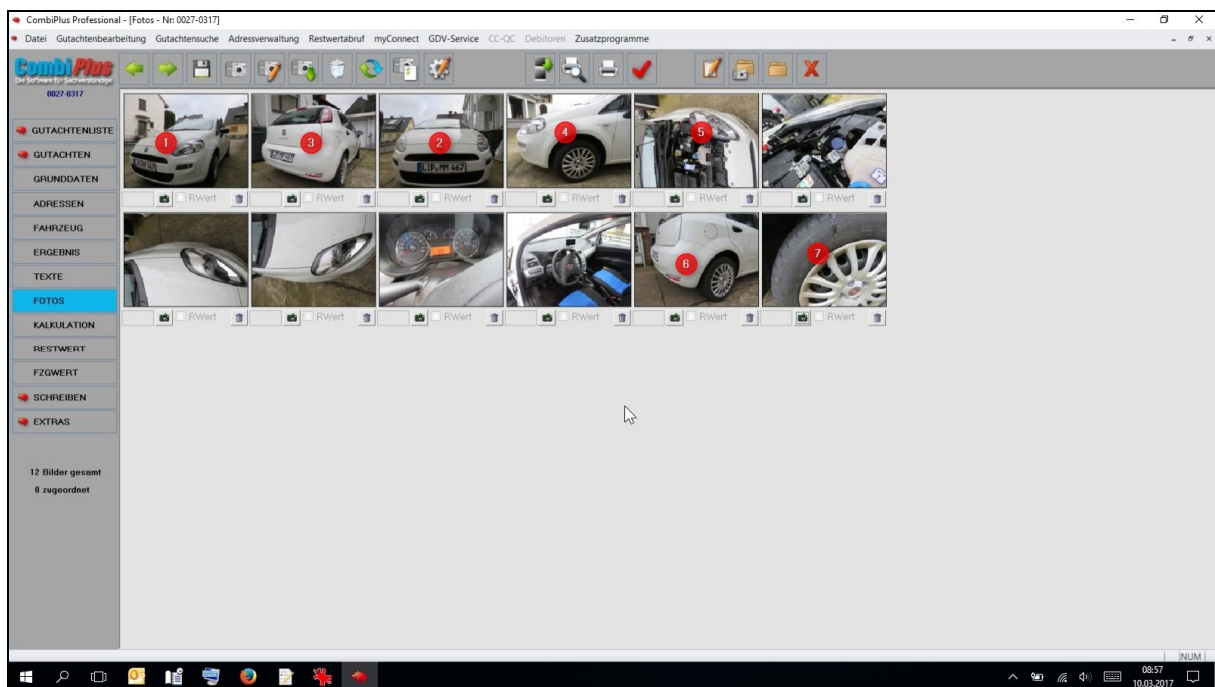


Abb. 10: **Hinweis: Die Bilder werden an dieser Stelle nur für das Gutachten bearbeitet. Zur Restwerteinstellung wird eine andere Maske aufgerufen.** Die Bildreihenfolge (wie werden die Bilder im Gutachten angezeigt) wird als erstes festgelegt. Entweder klickt man nun jedes Bild mit der Maus in der Reihenfolge an wie es später im Gutachten angezeigt werden

7. Bildbearbeitung - Gutachtenerstellung

soll...

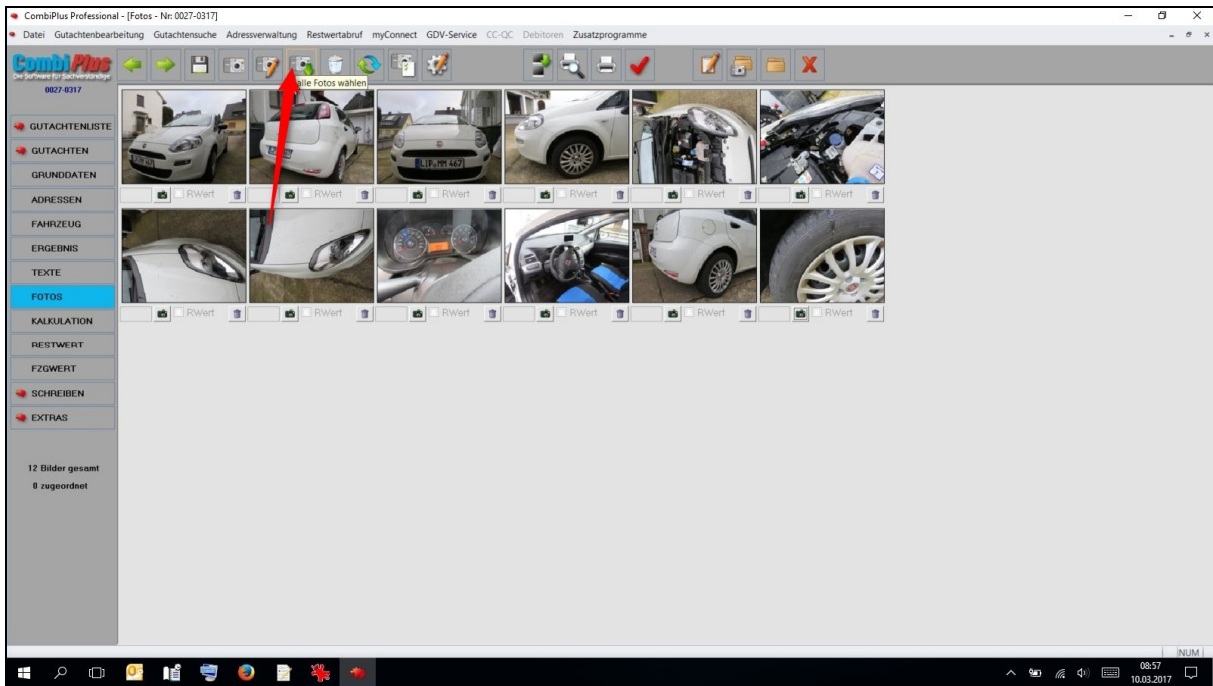


Abb. 11: ...oder, wurden die Bilder schon in der richtigen Reihenfolge eingelesen reicht ein Klick in der oberen Symbolleiste auf den Button „alle Fotos wählen“ (Kamera mit grünen Pfeil).

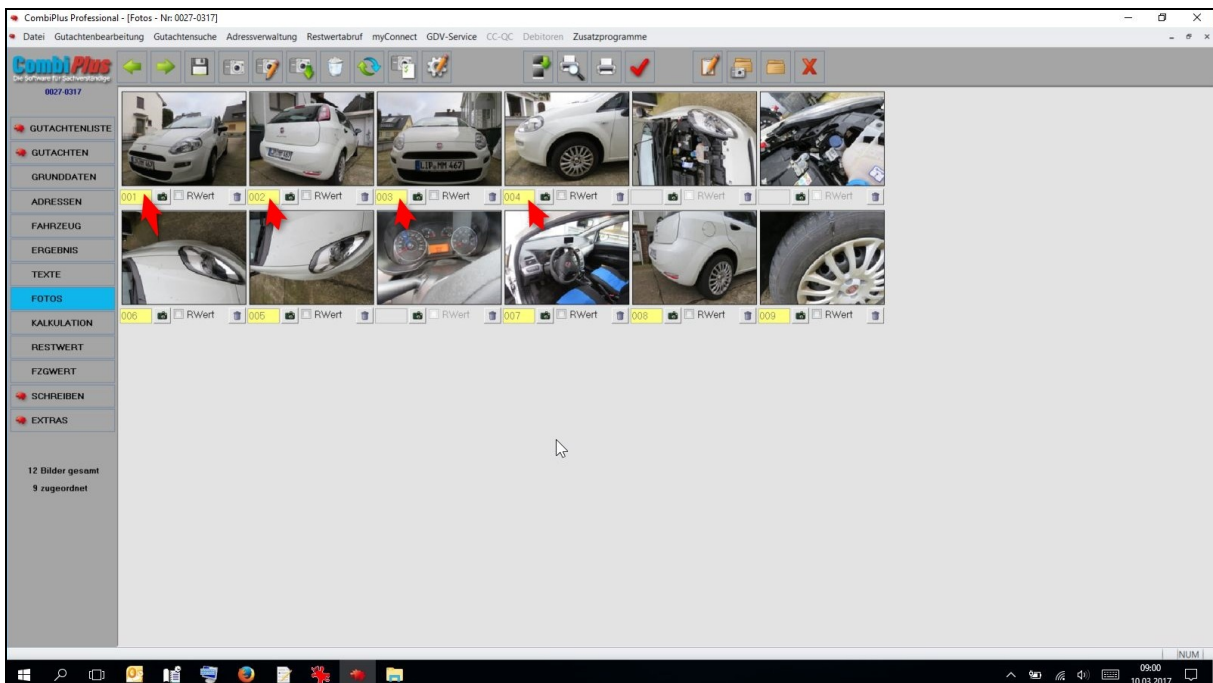


Abb. 12: Die Bildnummern werden nun von oben links nach unten rechts vergeben.

7. Bildbearbeitung - Gutachtenerstellung

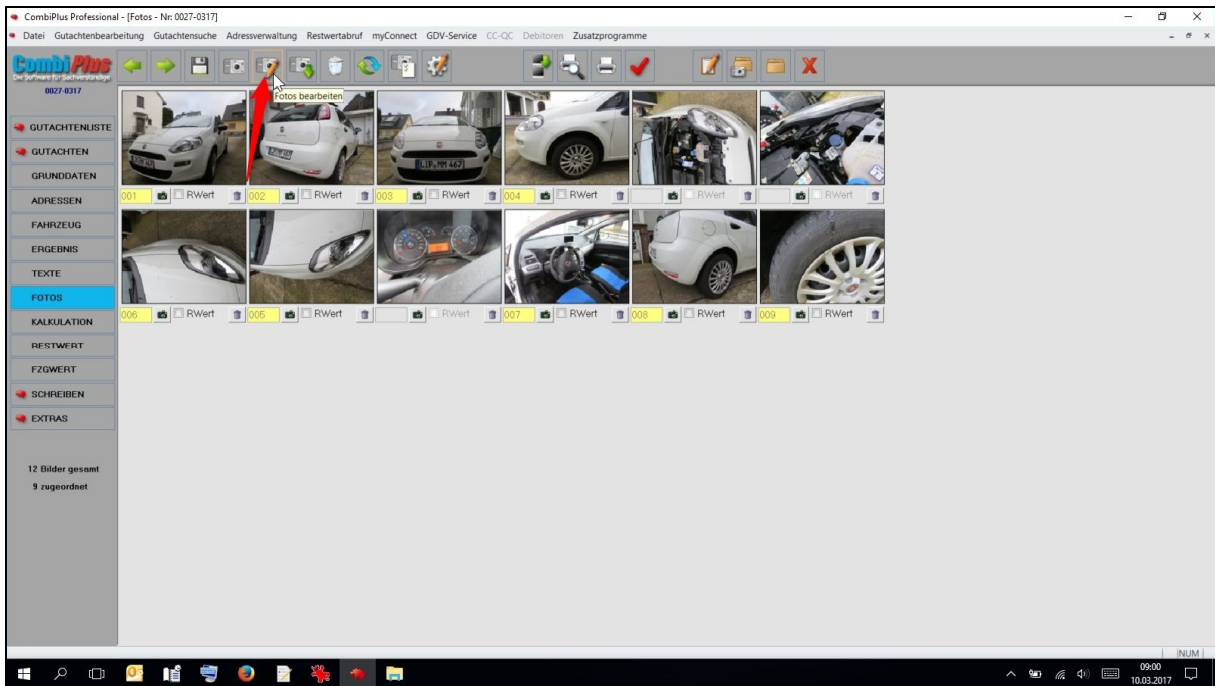


Abb. 13: Müssen die Fotos noch nachbearbeitet werden (drehen, aufhellen, Pfeile...) muss die Bildbearbeitung gestartet werden. Hierzu in der Symbolleiste das Kamerasymbol mit dem Schreibstift anklicken.

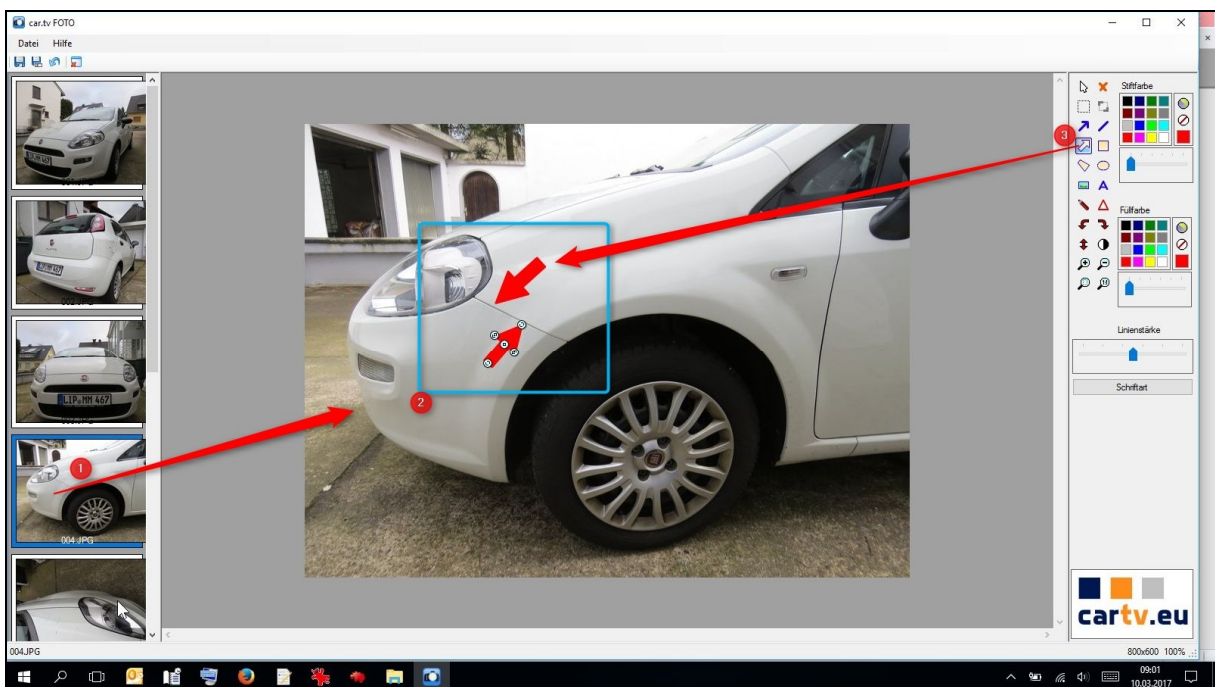


Abb. 14: In der linken Bildübersicht das Bild auswählen das bearbeitet werden soll (1). Im Bearbeitungsfenster (2) können dann alle Bearbeitungsvorgänge mit den betreffenden Bearbeitungswerkzeugen (3) durchgeführt werden.

7. Bildbearbeitung - Gutachtenerstellung

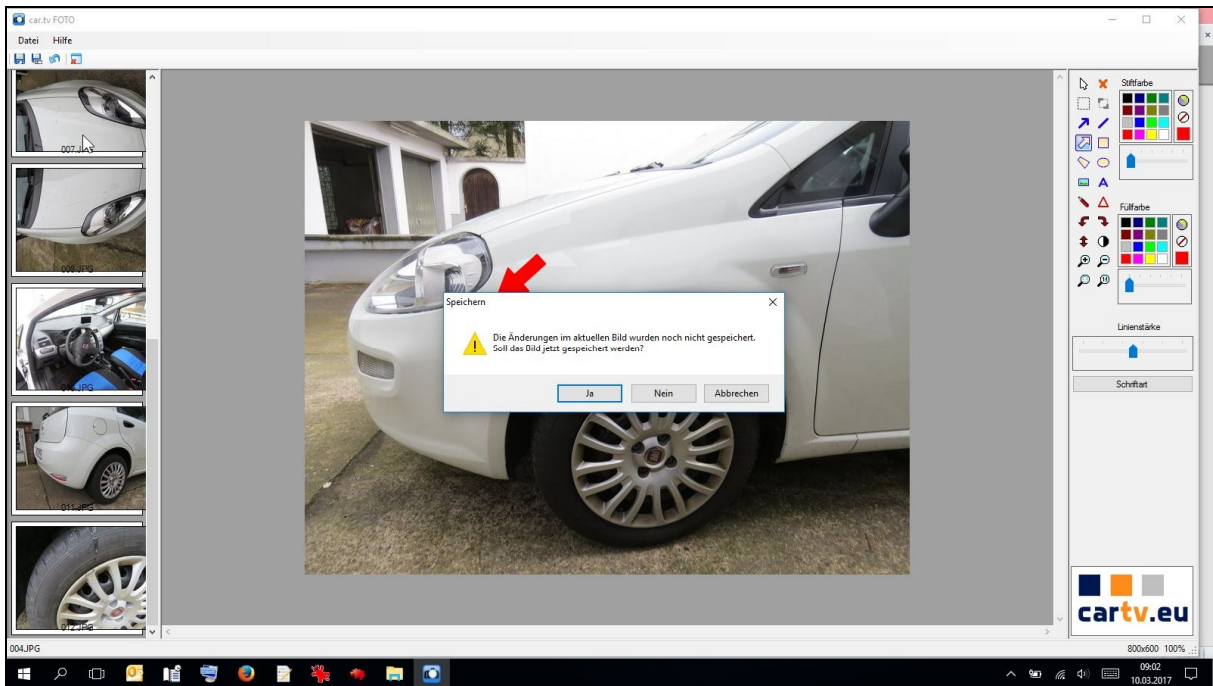


Abb. 15: Nachdem das betreffende Bild bearbeitet wurde kann ein neues Bild links ausgewählt werden. Automatisch erscheint dann ein Dialog, indem gefragt wird, ob die Bearbeitung / Veränderung gespeichert werden soll. Diese ist entsprechend zu beantworten.

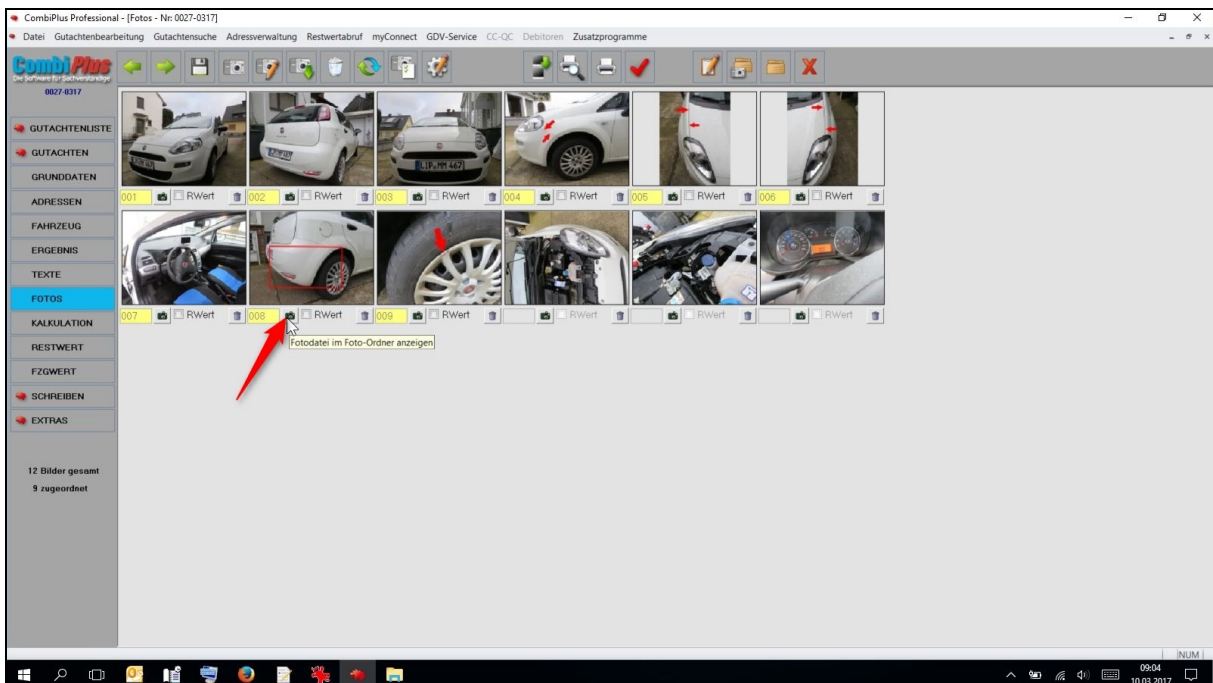


Abb. 16: Unter dem Bild kann auch ein einzeliger Text erfasst werden. Hierzu unter dem betreffenden Bild den kleinen Button mit den Fotoapparat

7. Bildbearbeitung - Gutachtenerstellung

anklicken.

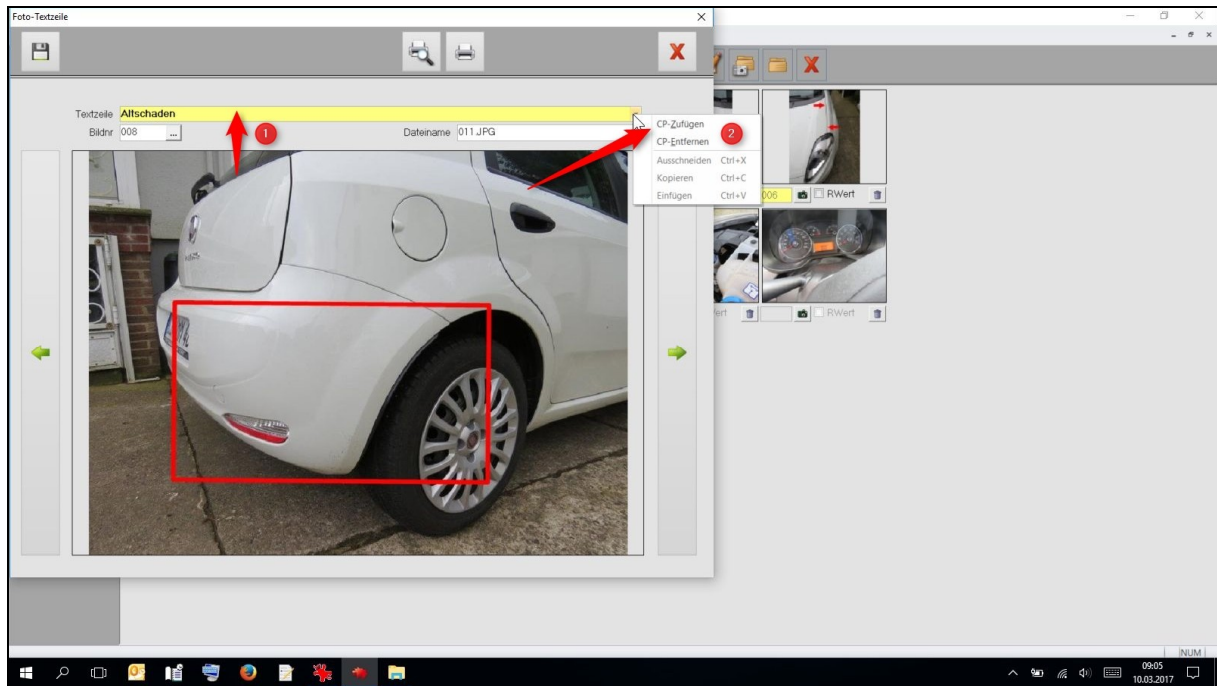


Abb. 17: In dem Fenster „Foto Textzeile“ den entsprechenden Text erfassen (1). Texte lassen sich aber auch in dem DropDown-Feld speichern. Hierzu im Textfeld mit der rechten Maustaste klicken und aus dem Kontextmenü den Befehl „CP-Zufügen“ (2) wählen. Über das Diskettensymbol oben links den Dialog verlassen. Die Änderungen werden gespeichert.