

6 Textverarbeitung - Textbausteine

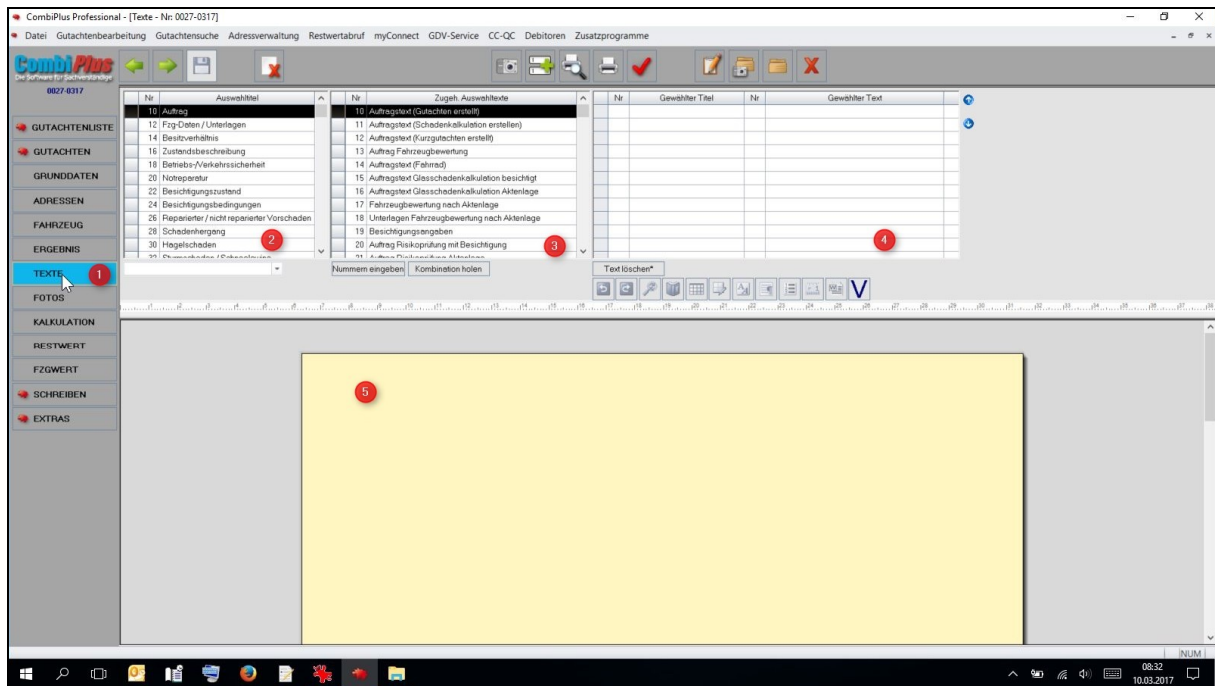


Abb. 1: Durch Auswahl des Punktes „Texte“ (1) gelangt man in die Textverarbeitung des Programms. In der Spalte „Auswahltitel“ (2) werden die einzelnen Textrubriken angezeigt. Durch einen Klick in diese Spalte werden zu der gewählten Rubrik die dort hinterlegten Textbausteine aufgerufen. Diese werden in der mittleren Spalte „Zugeh. Auswahltexte“ (3) aufgelistet.

Um den Textinhalt des Textbausteines lesen zu können ist der betreffende Text mit einem einfachen Klick (mittlere Spalte) zu selektieren. Der Text wird unten im Textfeld (5). Angezeigt. Er kann dort aber noch nicht bearbeitet werden!

Soll ein Textbaustein für das zu erstellende Gutachten ausgewählt werden, ist in der mittleren Spalte ein Doppelklick auf die Textbausteinbeschreibung auszuführen.

Hierdurch wird der gewählte Text rechts in die Spalte „Gewählter Text“ (4) übernommen.

6 Textverarbeitung - Textbausteine

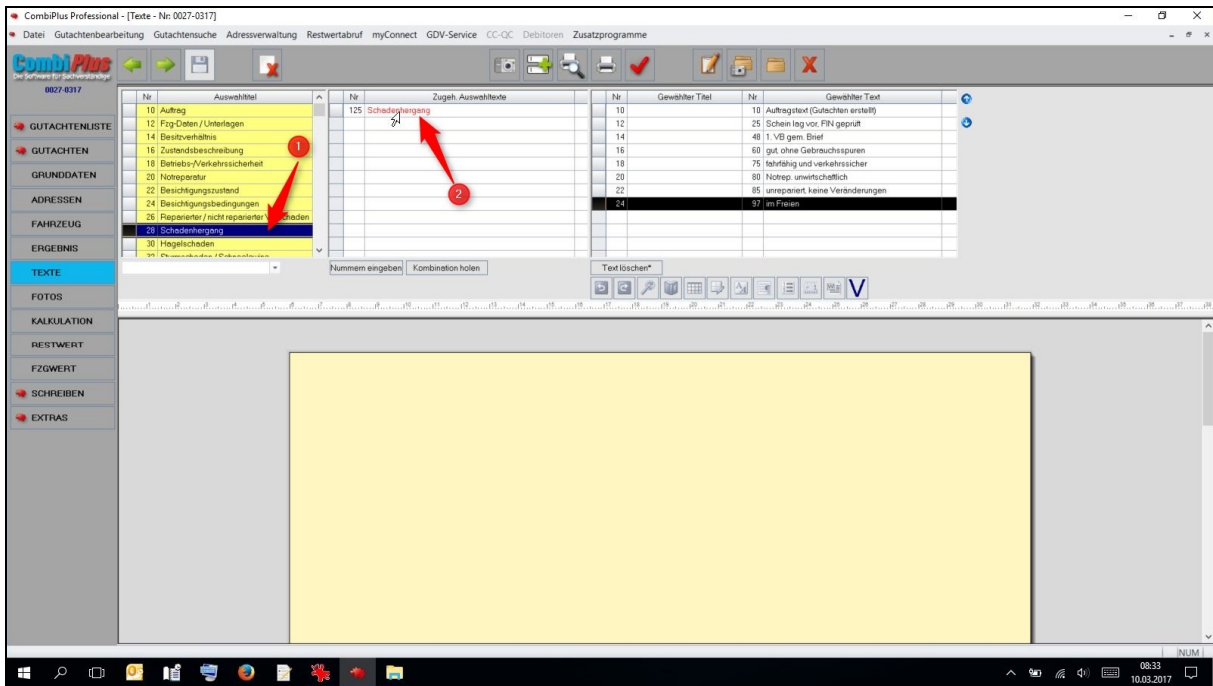


Abb. 2: Textbeschreibungen in der mittleren Spalte (2), die in der Schriftfarbe rot angezeigt werden, sind Texte die immer eine manuelle Bearbeitung des Textes erfordern. Hier muss der Anwender immer noch selber Textergänzungen vornehmen.

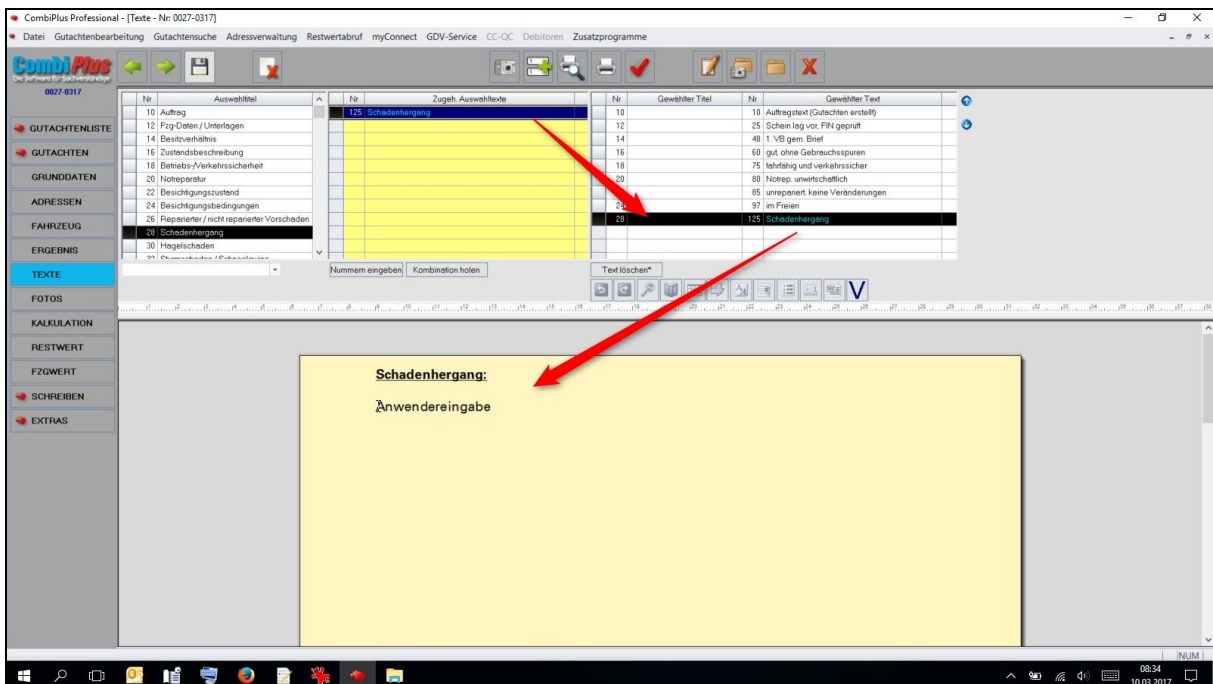


Abb. 3: Hierzu den Textbaustein in der mittleren Spalte doppelt anklicken. Der gewählte Textbaustein erscheint in der rechten Spalte. Zur Bearbeitung den Kurztext in der rechten Spalte anklicken. Der Textinhalt wird im Bearbeitungsfeld unten angezeigt.

6 Textverarbeitung - Textbausteine

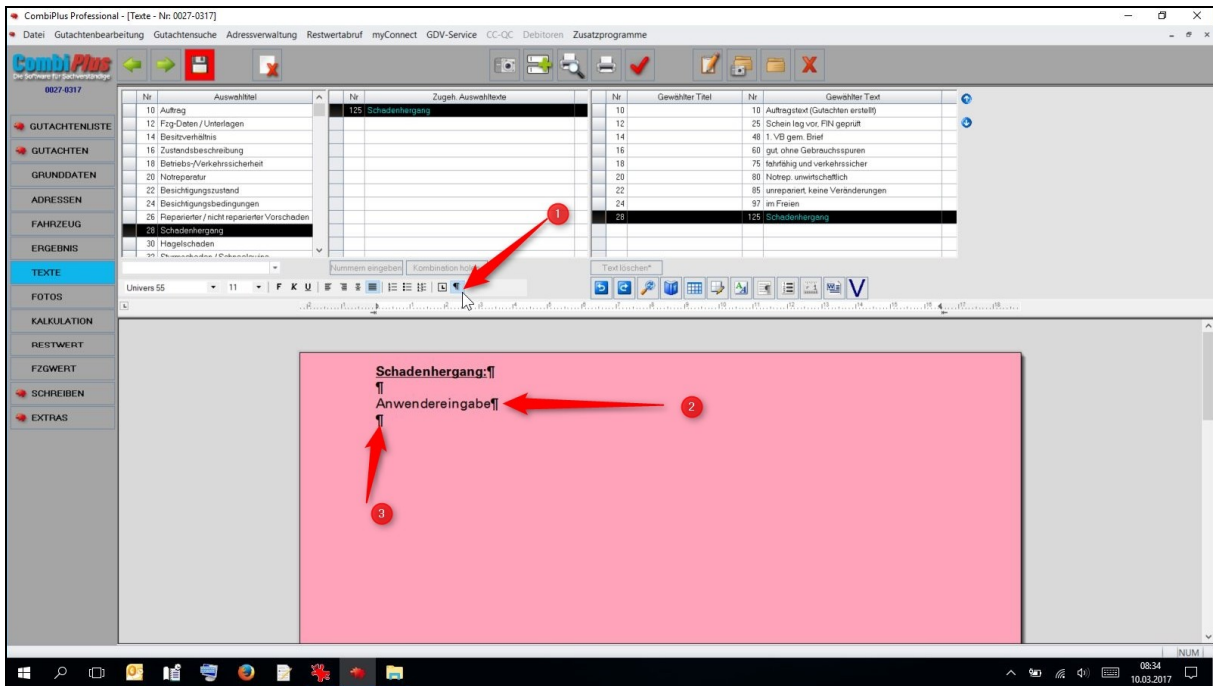


Abb. 4: Wird der Cursor zu Bearbeitung in das Textfenster gesetzt, wird der Hintergrund des Bearbeitungsfeldes in rot dargestellt. Es blendet sich die Symbolleiste (1) zu Textbearbeitung ein. Dort das Symbol der Absatzmarke (1) anklicken. Im Text werden die Absatzmarken angezeigt. Den Text „Anwendereingabe (2) markieren und durch den dazugehörigen Text überschreiben. Wichtig ist, dass nach dem Textende immer eine Absatzmarke (3) steht. Hierdurch werden die Abstände zu den weiteren Textbausteinen eingehalten.

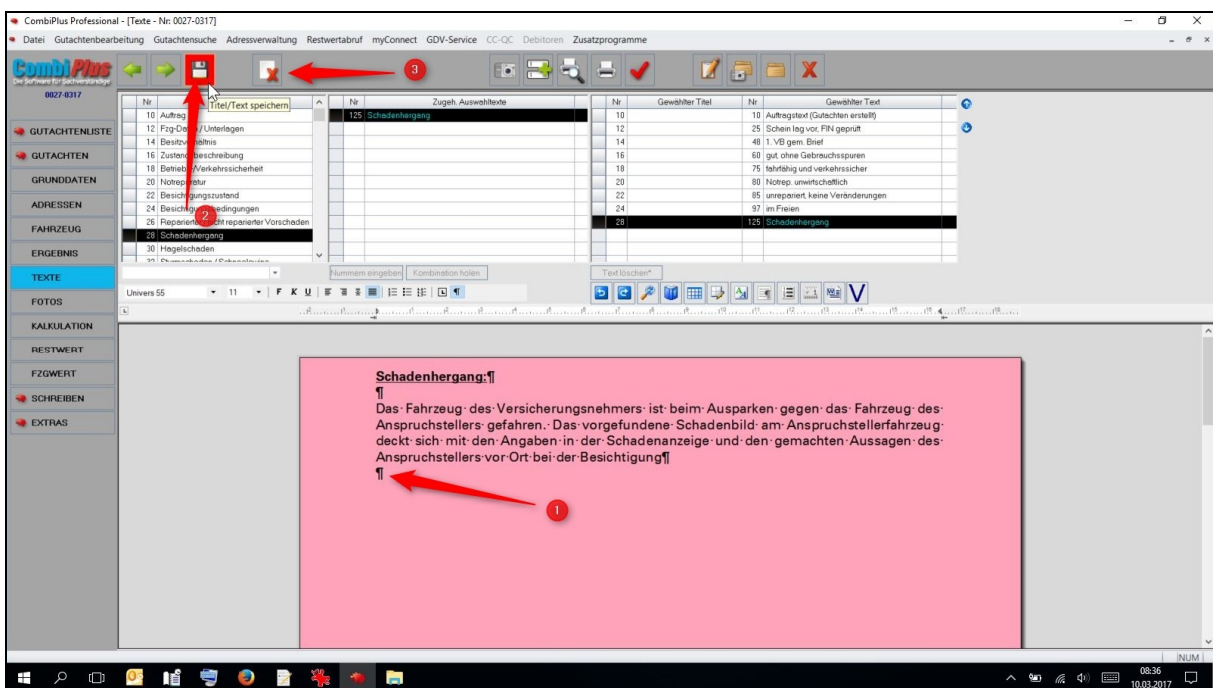


Abb. 5: Um die Textbearbeitung zu verlassen ist der erfasste Text zu speichern. Kontrolle das unter dem Text eine Absatzmarke sich befindet (1). Dann in der

6 Textverarbeitung - Textbausteine

Symbolleiste den Button mit der Diskette (2) anklicken. Der Text wird gespeichert.
 Soll der Text nicht gespeichert werden, ist über den Button mit dem roten X (3) die Bearbeitung zu unterbrechen.

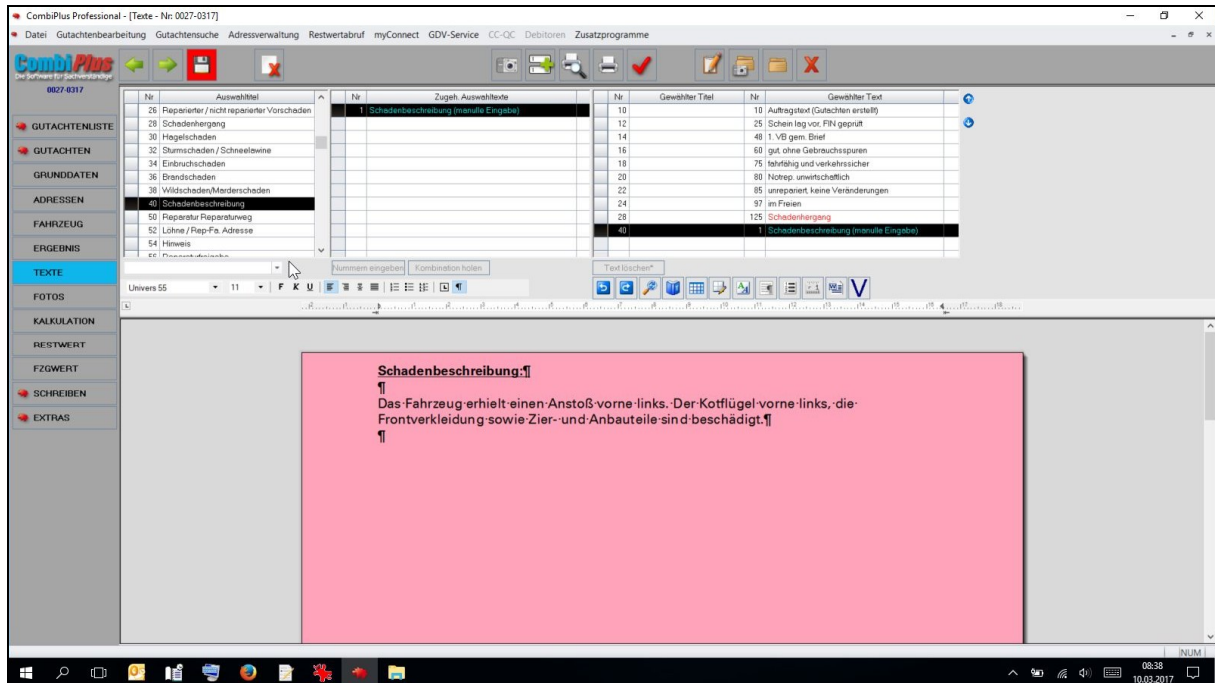


Abb. 6: Neu ist es in diesem Programm das vom Anwender **IMMER** eine manuelle Beschreibung des Schadensumfangs erfasst wird. Hierzu ist in den Gutachten (bis auf die Basisgutachten, dort entfällt dieser Punkt) der Textbaustein „Schadenbeschreibung“ zu selektieren und durch den Anwender zu bearbeiten.

6 Textverarbeitung - Textbausteine

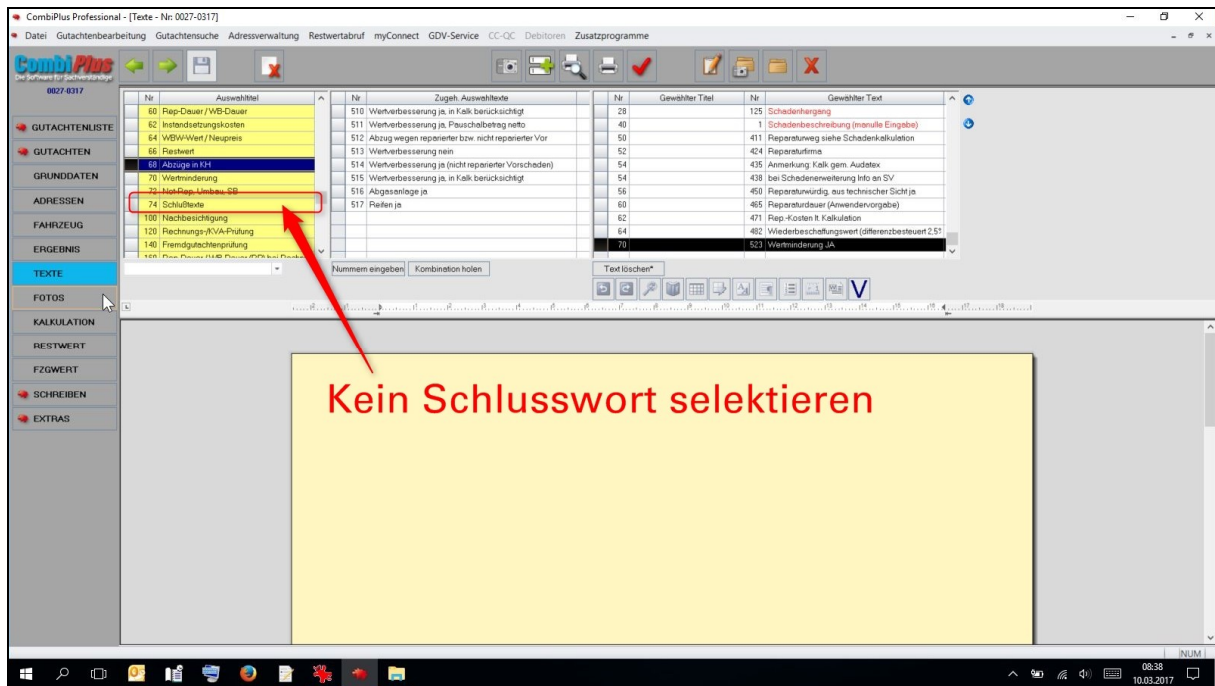


Abb. 7: In den Schadengutachten wird das Schlusswort vom Programm gesetzt. Die Textbausteine der Schlussworte somit NICHT auswählen.